
Руководство по эксплуатации Стартовой тумбы (00144) (из нержавеющей стали)

СОДЕРЖАНИЕ

1. <u>Описание и работа изделия</u>	1
1.1. <u>Назначение</u>	1
1.2. <u>Габаритные и присоединительные размеры</u>	1
1.3. <u>Технические характеристики</u>	2
1.4. <u>Состав изделия</u>	2
1.5. <u>Устройство и работа</u>	4
1.6. <u>Упаковка</u>	4
2. <u>Инструкция по монтажу изделия</u>	5
2.1. <u>Общие указания</u>	5
2.2. <u>Меры безопасности при монтаже</u>	5
2.3. <u>Подготовка к монтажу изделия</u>	5
2.4. <u>Монтаж и демонтаж</u>	6
2.5. <u>Наладка, стыковка и испытания</u>	10
3. <u>Использование по назначению</u>	10
3.1. <u>Эксплуатационные ограничения</u>	10
3.2. <u>Подготовка изделия к использованию</u>	10
3.3. <u>Использование изделия</u>	10
4. <u>Техническое обслуживание</u>	11
4.1. <u>Общие указания</u>	11
4.2. <u>Меры безопасности при техническом обслуживании</u>	11
4.3. <u>Порядок технического обслуживания</u>	11
4.4. <u>Проверка работоспособности изделия</u>	11
4.5. <u>Консервация расконсервация</u>	11
5. <u>Хранение</u>	11
6. <u>Транспортирование</u>	11
7. <u>Утилизация</u>	12
8. <u>Свидетельство о продаже</u>	12
9. <u>Гарантийный талон</u>	12

Настоящее Руководство по эксплуатации (далее по тексту РЭ) предназначено для ознакомления обслуживающего персонала с изделием, принципом действия, конструкцией, условиями монтажа, работой и техническим обслуживанием Стартовой тумбы (из нержавеющей стали) (00144) (далее по тексту стартовую тумбу).

В состав Руководства по эксплуатации включена Инструкция по монтажу изделия (далее по тексту ИМ).

Стартовая тумба (из нержавеющей стали) (00144) произведена компанией «Astral» Испания. Продукция выпускается в строгом соответствии с международными стандартами качества.

1. Описание и работа изделия.

1.1. Назначение.

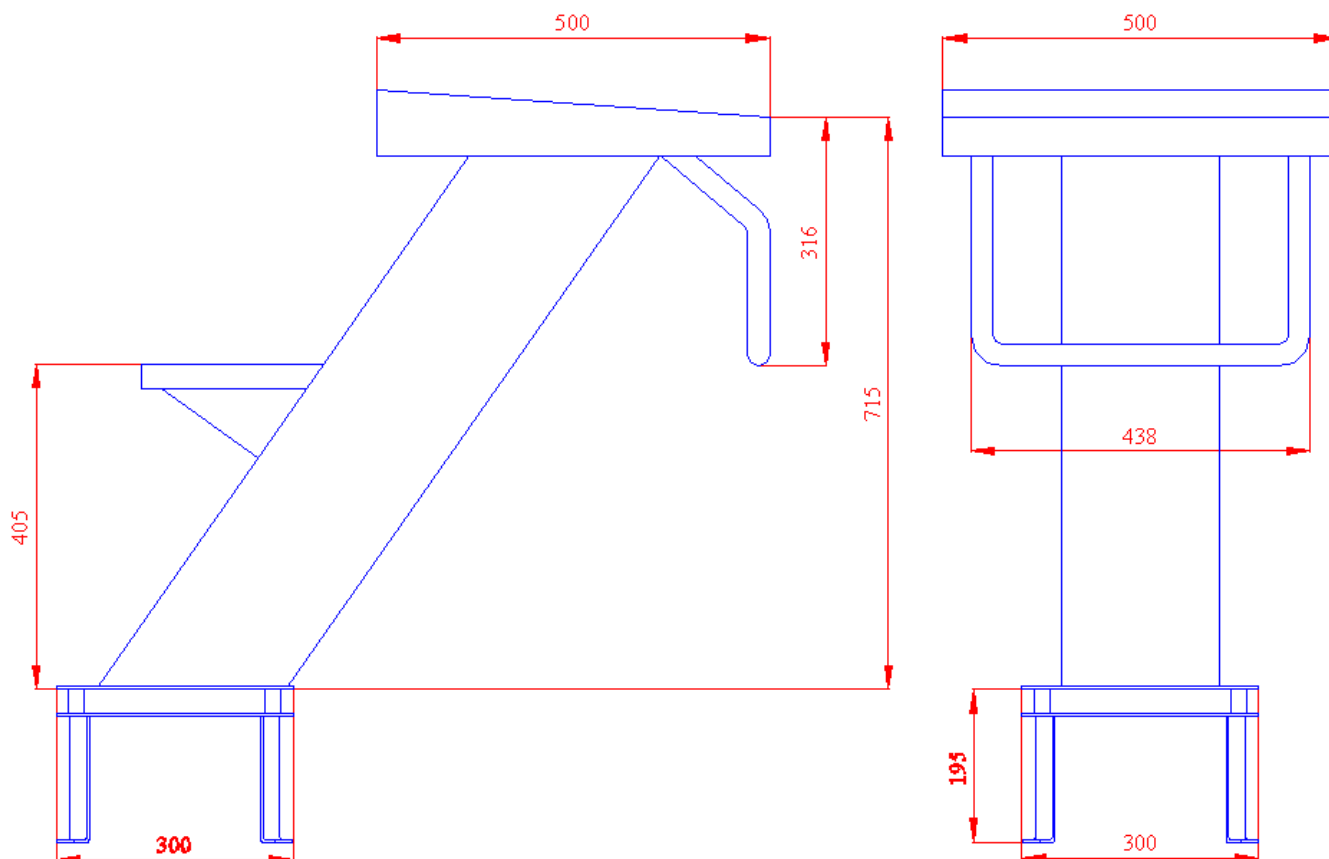
Стартовая тумба (из нержавеющей стали) (00144) предназначена для прыжков в воду при проведении соревнований по плаванию.

Область применения: плавательные бассейны.

1.2 Габаритные и присоединительные размеры.

Габаритные и присоединительные размеры Стартовой тумбы (из нержавеющей стали) (00144) указаны на рисунке 1.

Рисунок 1



1.3. Технические характеристики.

ВНИМАНИЕ !!!

Завод изготовитель оставляет за собой право изменения технических характеристик оборудования без уведомления потребителей. Для уточнения технических характеристик оборудования, изучите сопроводительные документы, находящиеся в упаковке изделия.

Основные технические характеристики Стартовой тумбы (из нержавеющей стали) (00144) приведены в таблице 1.

Таблица 1

Наименование параметра	Ед. изм.	Значение параметра
Марка стали корпуса стартовой тумбы		AISI 316
Масса стартовой тумбы	кг.	30,0
Объем упаковки стартовой тумбы	м. куб.	0,396
Марка стали закладного узла стартовой тумбы		AISI 316
Масса закладного узла крепления стойки стартовой тумбы	кг.	2,0
Объем упаковки закладного фланца стартовой тумбы	м. куб.	0,023
Температура окружающего воздуха	°С	от 0 – до +50

1.4. Состав изделия.

Детализовка Стартовой тумбы (из нержавеющей стали) (00144) представлена на рисунке 2, в таблице 2 указаны соответствующие наименования деталей.

Рисунок 2

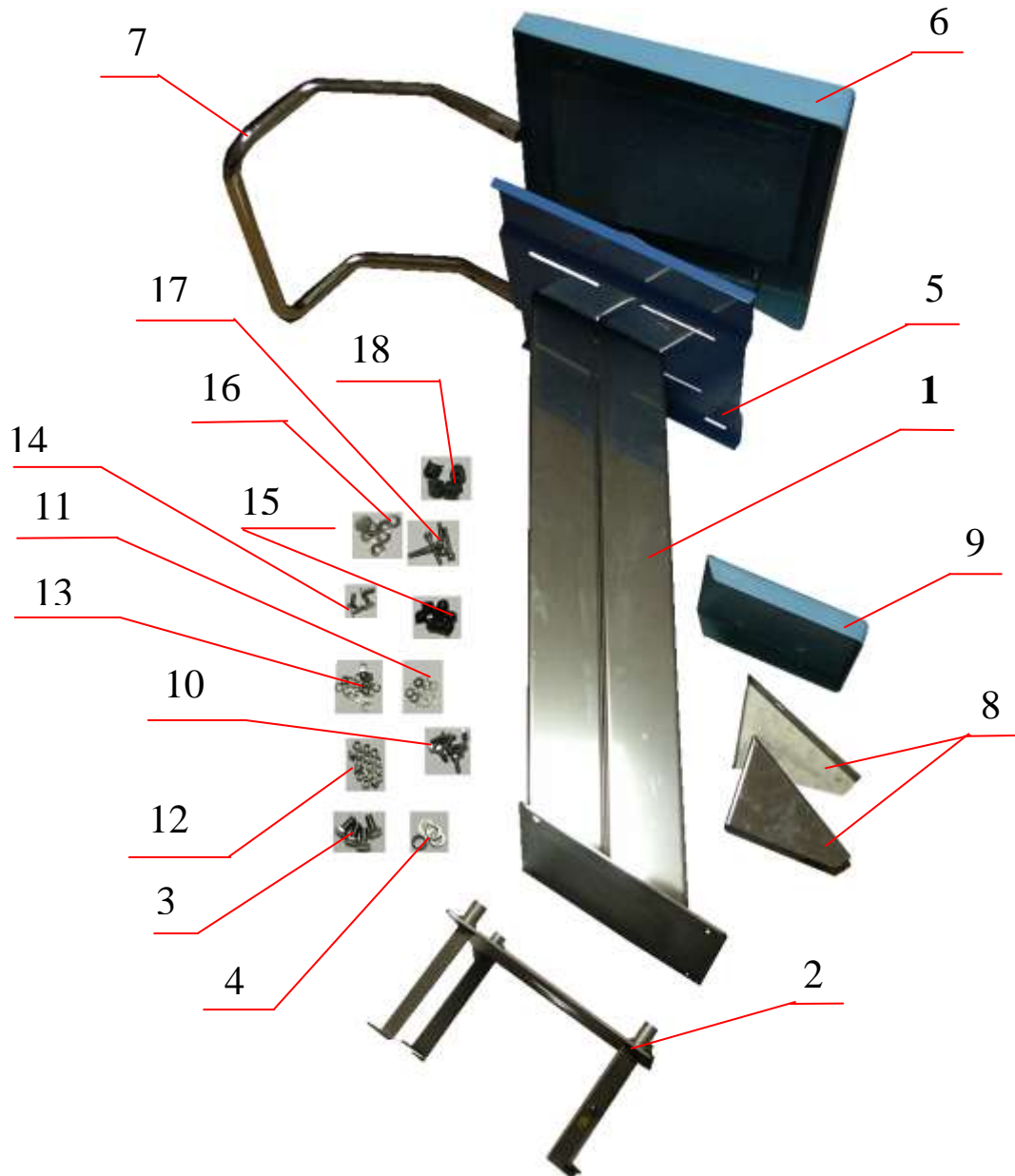


Таблица 2

Поз.	Наименование	Кол-во	Назначение
1	Стойка стартовой тумбы из нержавеющей стали	1	
2	Узел закладной крепления стойки стартовой тумбы из нержавеющей стали	1	
3	Болт М12х25 из нержавеющей стали стартовой тумбы	4	Для соединения стойки стартовой тумбы и закладного узла
4	Шайба д. 13 из нержавеющей стали стартовой тумбы	4	Для соединения стойки стартовой тумбы и закладного узла
5	Кронштейн верхний стартовой тумбы	1	
6	Ступенька верхняя стартовой тумбы	1	
7	Поручень из нержавеющей стали стартовой тумбы	1	
8	Кронштейн боковой стартовой тумбы	2	
9	Ступенька боковая стартовой тумбы	1	
10	Болт М8х20 из нержавеющей стали стартовой тумбы	8	Для крепления верхнего и бокового кронштейнов стартовой тумбы
11	Шайба д. 8,4 из нержавеющей стали стартовой тумбы	12	Для крепления бокового кронштейна, боковой ступеньки и поручня
12	Гайка М8 из нержавеющей стали стартовой тумбы	16	Для крепления бокового кронштейна, поручня, боковой и верхней ступенек
13	Шайба пружинная д. 8,2 из нержавеющей	20	Для крепления бокового кронштейна, боковой

	стали стартовой тумбы		ступеньки, верхнего кронштейна, поручня и верхней ступеньки
14	Винт М8х20 из нержавеющей стали стартовой тумбы	4	Для крепления боковой ступеньки
15	Колпачок защитный пластмассовый стартовой тумбы	8	Для защиты винта М8х20 боковой и верхней ступенек
16	Шайба д. 8,6 из нержавеющей стали стартовой тумбы	8	Для крепления верхнего кронштейна и верхней ступеньки
17	Винт с потайной 6-и гранной головкой М8х50 из нержавеющей стали стартовой тумбы	4	Для крепления поручня
18	Втулка пластмассовая стартовой тумбы	4	Для крепления поручня

1.5. Устройство и работа.

Стартовая тумба (из «нержавеющей» стали) (00144) представляет конструкцию соединенных между собой отдельных деталей, изготовленных из «нержавеющей» стали AISI-316 и деталей из полиэстера. Верхний кронштейн с помощью болтов крепится к стойке стартовой тумбы. Верхняя и боковая ступеньки, изготовленные из полиэстера армированные стекловолокном, имеют противоскользящую поверхность и с помощью болтов и гаек крепятся к верхнему и боковому кронштейнам. Верхнюю ступеньку вместе с верхним кронштейном можно регулировать в горизонтальной плоскости, так как в верхнем кронштейне для этого имеются специальные пазы. Два боковых кронштейна крепятся к стойке стартовой тумбы с помощью болтов и гаек. С помощью винтов к боковым кронштейнам крепится боковая ступенька. К верхнему кронштейну с помощью винтов, пластмассовых втулок и гаек крепится поручень. Закладной узел также изготовлен из «нержавеющей» стали AISI-316, устанавливается в специальную нишу и бетонируется. Он служит для надежного крепления и облегчения установки стартовой тумбы. Сама стартовая тумба крепится к закладному узлу с помощью болтов.

1.6. Упаковка.

ВНИМАНИЕ !!!

Покупатель при покупке должен проверить Стартовую тумбу (из нержавеющей стали) (00144) на наличие дефектов.

Коробка № 1

Стартовая тумба (из нержавеющей стали) поставляется в специальной картонной коробке.

	Ед.изм	Длина	Ширина	Высота
Габариты упаковки	мм	1200	550	600



Коробка № 2

Закладной узел поставляется в специальной картонной коробке

	Ед.изм	Длина	Ширина	Высота
Габариты упаковки	мм	320	320	220



2. Инструкция по монтажу и запуску изделия.

2.1. Общие указания.

Работы по установке и подключению Стартовой тумбы (из нержавеющей стали) (00144) должны производиться только квалифицированным, аттестованным и имеющим разрешение на проведение соответствующих видов работ сотрудником предприятия, имеющего Государственную лицензию на проведение соответствующих видов работ.



ЗАПРЕЩАЕТСЯ:

- Устанавливать стартовую тумбу в помещениях с химически активной средой, разрушающей «нержавеющую» сталь и другие материалы, входящие в состав стартовой тумбы;
- Устанавливать стартовую тумбу в местах, подверженных ударам и вибрациям;
- Устанавливать стартовую тумбу в случае, если борт бассейна имеет тенденцию к разрушению, что может привести к падению стартовой тумбы на дно ванны;
- Устанавливать стартовую тумбу в грунт;
- Проводить сварочные работы вблизи стартовой тумбы без защитных мероприятий по предотвращению попадания брызг расплавленного металла на ее поверхность;
- Касаться стартовой тумбы металлическими предметами;
- Подвергать механическим воздействиям стартовую тумбу;
- Укладывать на стартовую тумбу посторонние предметы, способные нанести механические повреждения;
- Производить строительные – отделочные работы вблизи стартовой тумбы без защитных мероприятий по предотвращению попадания химически активных и загрязняющих веществ на ее поверхность.

2.2. Меры безопасности при монтаже.

При проведении работ по установке Стартовой тумбы (из нержавеющей стали) (00144) соблюдайте требования настоящего РЭ и соответствующие НОРМАТИВНЫЕ ПРАВОВЫЕ АКТЫ В ОБЛАСТИ БЕЗОПАСНОСТИ ЖИЗНЕДЕЯТЕЛЬНОСТИ в частности некоторые из них:

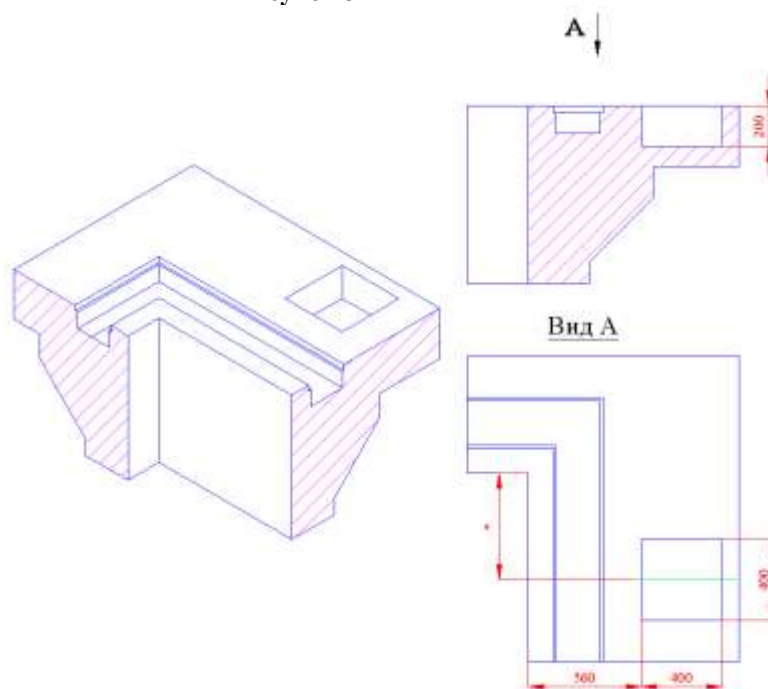
- ГОСТ 12.1.005-88 ССБТ. Общие санитарно-гигиенические требования к воздуху рабочей зоны.
- ГОСТ 12.3.009-76 ССБТ. Работы погрузочно-разгрузочные. Общие требования безопасности.
- СНиП 12-03-01. Безопасность труда в строительстве. Часть I. Общие требования.
- СНиП 12-04-02. Безопасность труда в строительстве. Часть 2. Строительное производство.
- ГОСТ 12.1.004-91 ССБТ. Пожарная безопасность. Общие требования.
- ППБ 01-93. Правила пожарной безопасности в Российской Федерации
- ГОСТ Р 22.0.01-94. БЧС. Безопасность в чрезвычайных ситуациях. Основные положения.
- ГОСТ Р 22.3.03-94. БЧС. Защита населения. Основные положения.

2.3. Подготовка к монтажу изделия.

Компания рекомендует перед установкой Стартовой тумбы (из нержавеющей стали) (00144) выполнить нижеследующие действия:

- Изготовьте нишу для установки стартовой тумбы по размерам, представленным на рисунке 3;

Рисунок 3



*- уточните у сотрудника компании.

- Обеспечьте в зоне проведения работ по установке оборудования необходимое освещение;
- Помещение, где производятся работы по монтажу стартовой тумбы, должно быть оборудовано системой вентиляции необходимых характеристик.

Для подготовки Стартовой тумбы (из нержавеющей стали) (00144) к монтажу выполните нижеследующие операции:

- Извлеките части стартовой тумбы из упаковок;
- Внешним осмотром убедитесь в отсутствии механических повреждений частей стартовой тумбы.

ВНИМАНИЕ !!!

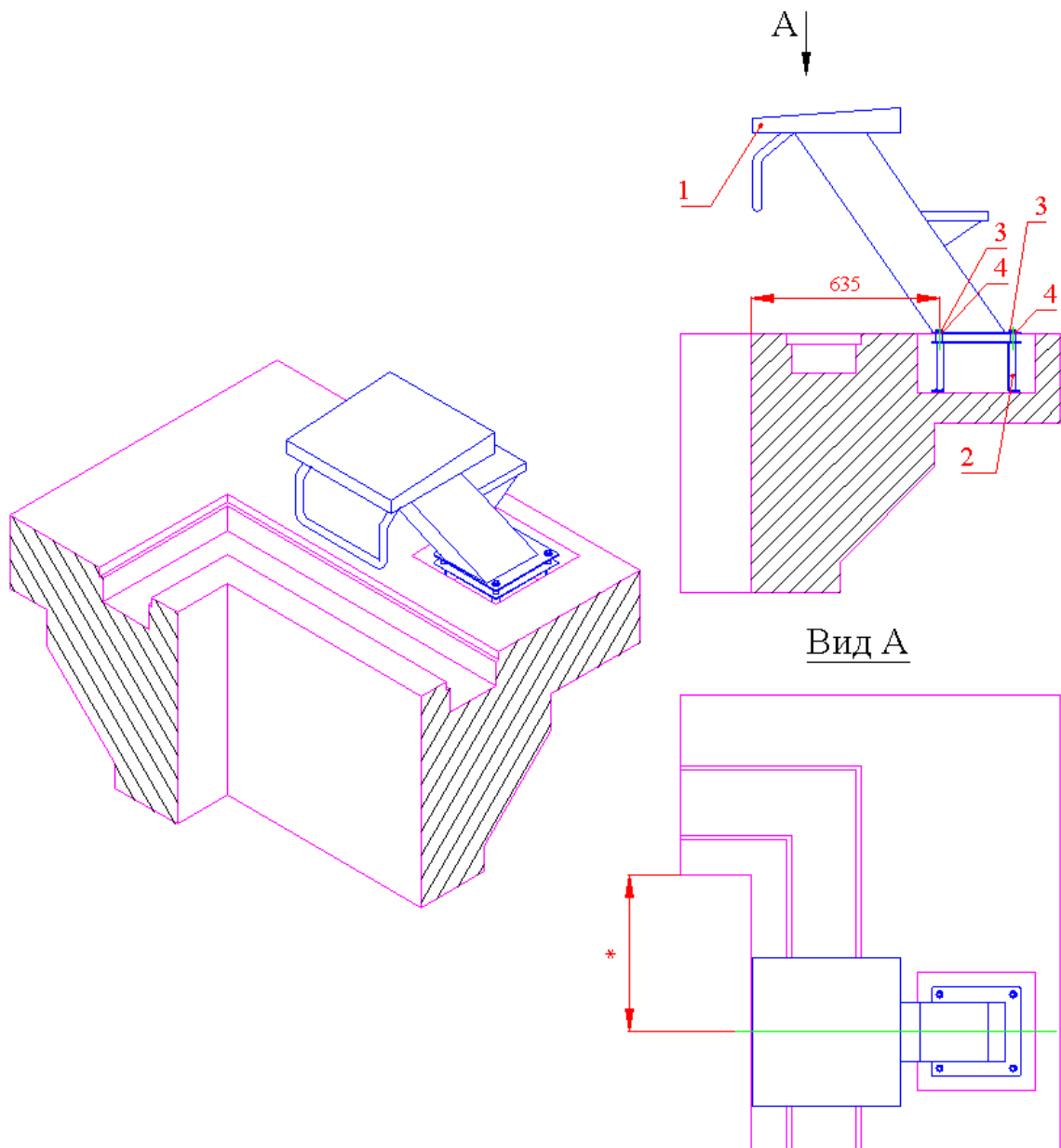
При доставке Стартовой тумбы (из нержавеющей стали) (00144) к месту монтажа следите за сохранностью резьбовых соединений.

2.4. Монтаж и демонтаж.

ВНИМАНИЕ !!!

На рисунке 4 изображено подсоединение стартовой тумбы к закладному узлу. В таблице 3 указаны соответствующие наименования деталей.

Рисунок 4



*- уточните у сотрудника компании.

Таблица 3

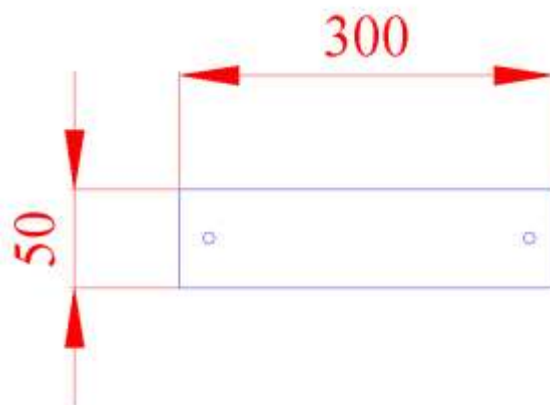
Поз.	Наименование	Кол-во
1	Стартовая тумба из нержавеющей стали	1
2	Узел закладной крепления стойки стартовой тумбы	1
3	Болт М12х25 из нержавеющей стали стартовой тумбы	4
4	Шайба д. 13 из нержавеющей стали стартовой тумбы	4

Монтаж Стартовой тумбы (из нержавеющей стали) (00144) необходимо выполнять в соответствии со схемами, изображенными на рис 5-9 в следующем порядке:

- Открутите болты (поз.3), снимите шайбы (поз.4) с закладного узла (поз.2);
- Подготовьте 2 шт влагостойкой фанеры (1) толщиной, равной толщине гидроизоляционного и отделочного слоев (см. рис.5);

Рисунок 5

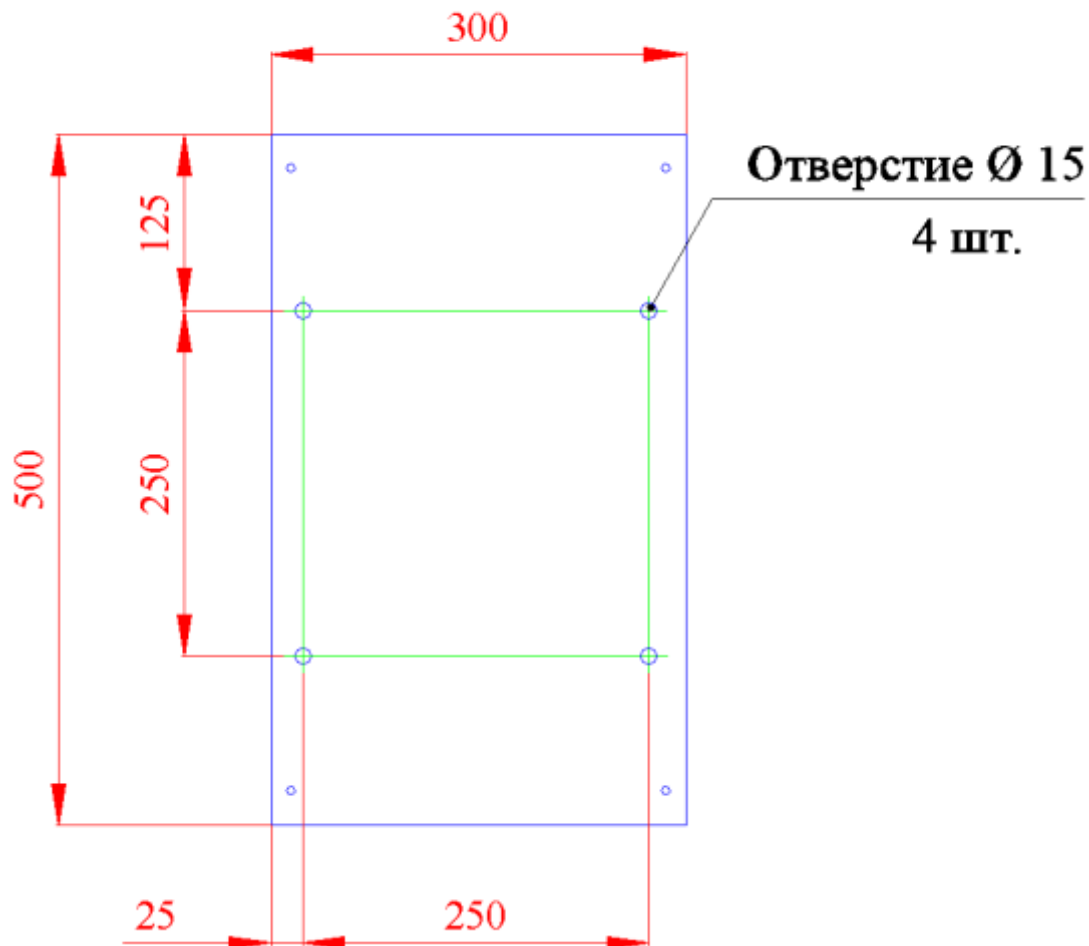
Фанера (1)



- Подготовьте влагостойкую фанеру (2) достаточной толщины и просверлите в ней 4 отверстия $\varnothing 15$ мм, как показано на рисунке 6;

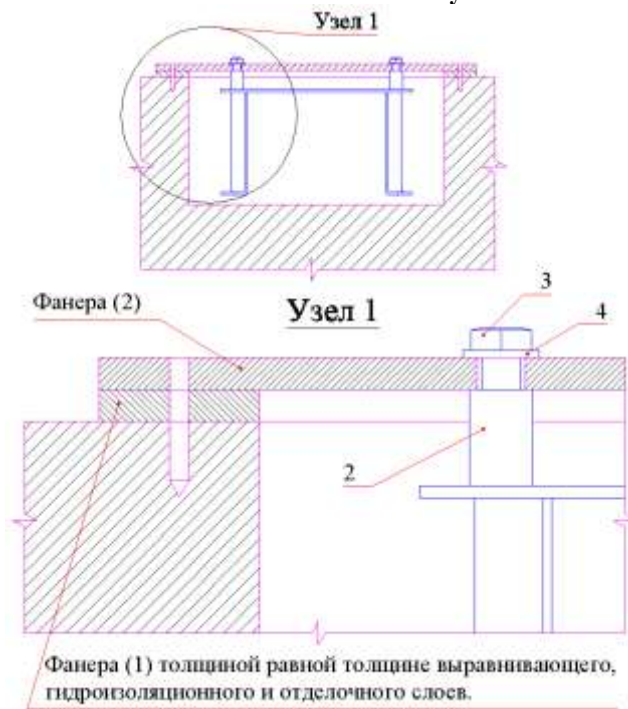
Рисунок 6

Фанера (2)



- Соедините фанеры (1) и (2) между собой (см. рис.7);
- Совместите резьбовые отверстия закладного узла (поз. 2) и отверстия фанеры (2) (см. рис.7);

Рисунок 7



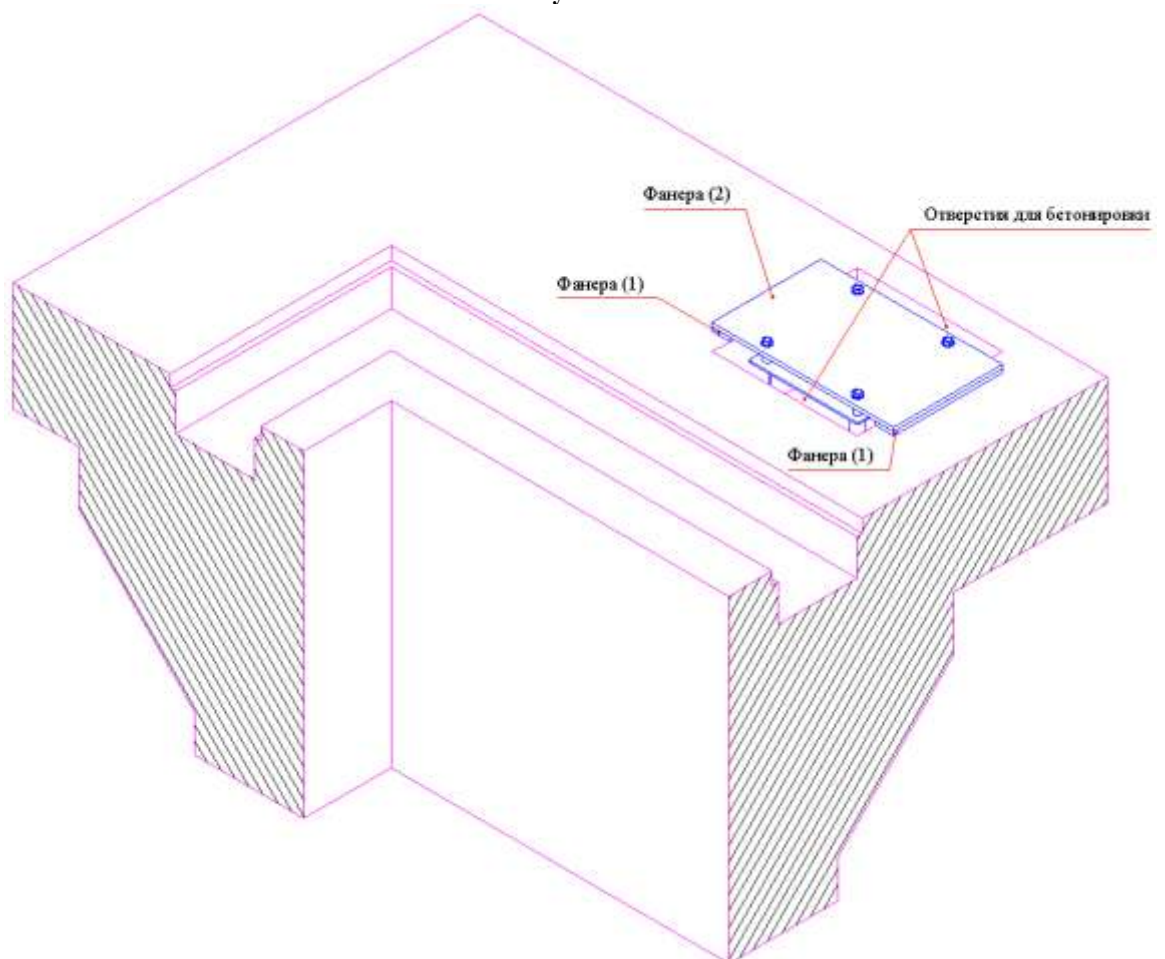
- Закрепите закладной узел (поз. 2) болтами (поз. 3), предварительно надев на резьбовую часть болтов шайбы (поз. 4) (см. рис.7);

ВНИМАНИЕ !!!

Не повредите резьбовые соединения (не прилагайте чрезмерных усилий при закручивании болтов).

- Закрепите фанеру (1, 2) как показано на рис 8;

Рисунок 8



- Произведите бетонировку ниши закладного узла стартовой тумбы (см. рис. 8);



ЗАПРЕЩАЕТСЯ:

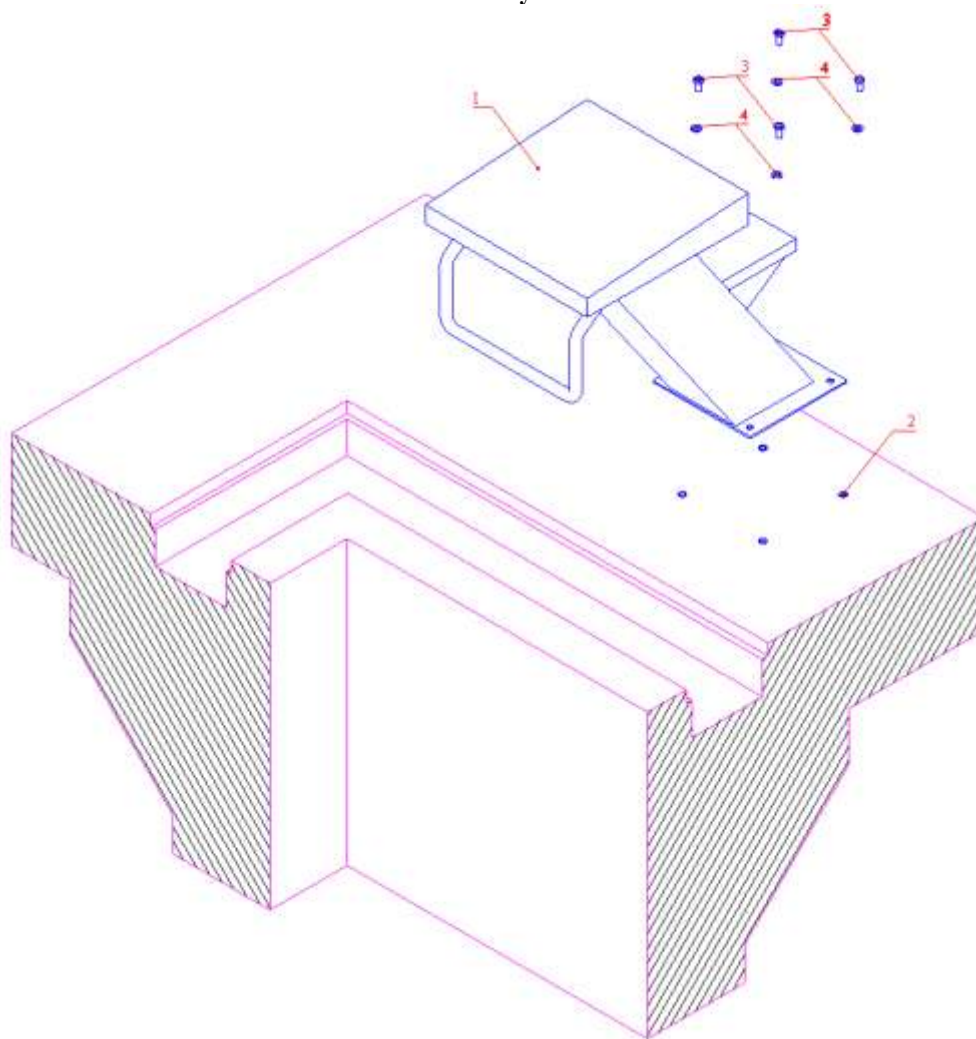
- В процессе бетонирования повреждать закладные детали, а так же смещать их относительно установочных размеров.
- Открутите болты (поз. 3), снимите шайбы (поз. 4), соединяющие фанеру и закладной узел стартовой тумбы (см. рис. 7);
- Демонтируйте фанеру (1), (2);
- Выполните отделочные работы;

ВНИМАНИЕ !!!

Не повредите резьбовые соединения закладного узла стартовой тумбы.

- Установите стартовую тумбу (поз. 1) на закладной узел (поз. 2), совместив отверстия стартовой тумбы и резьбовые отверстия закладного узла (см. рис. 9);
- Закрепите стартовую тумбу (поз. 1) болтами (поз. 3), предварительно надев на резьбовую часть болтов шайбы (поз. 4) (см. рис.9).

Рисунок 9



ВНИМАНИЕ !!!

Не повредите резьбовые соединения (не прилагайте чрезмерных усилий при закручивании болтов).

Демонтаж стартовой тумбы выполнять в следующем порядке:

- Открутите болты стартовой тумбы (поз.3);
- Снимите шайбы стартовой тумбы (поз.4);
- Снимите стартовую тумбу (поз. 1);
- Упакуйте стартовую тумбу, болты и шайбы;
- Обеспечьте защиту резьбы в закладном узле от повреждений, а также от попадания в нее посторонних предметов и осадков.

2.5. Наладка, стыковка и испытания.

Наладку Стартовой тумбы (из нержавеющей стали) (00144) выполните в следующем порядке:

- Снимите защитные колпачки (поз. 15), ослабьте гайки (поз.12) (см. рис 2);
- Отрегулируйте вылет верхней ступеньки (поз. 6) (см. рис 2);
- Затяните гайки (поз.12) и оденьте защитные колпачки (поз. 15) (см. рис 2);

ВНИМАНИЕ !!!

Не повредите резьбовые соединения (не прилагайте чрезмерных усилий при закручивании болтов).

Перед испытанием Стартовой тумбы (из нержавеющей стали) (00144) выполните следующие операции:

- Убедитесь в надежности резьбовых соединений стартовой тумбы;
- Убедитесь в надежности резьбового соединения стартовой тумбы с закладным узлом;
- Устраните выявленные неисправности, если они обнаружены.
- Проведите испытание Стартовой тумбы (из нержавеющей стали) (00144).

3. Использование по назначению.

3.1. Эксплуатационные ограничения.

ВНИМАНИЕ !!!

Эксплуатация Стартовой тумбы (из нержавеющей стали) (00144) допускается только после успешного выполнения операций указанных в п. 2.5 настоящего РЭ



ЗАПРЕЩАЕТСЯ:

- Эксплуатация стартовой тумбы в помещениях с химически активной средой, разрушающей «нержавеющую» сталь и другие материалы, входящие в состав стартовой тумбы;
- Эксплуатация стартовой тумбы в местах, подверженных ударам и вибрациям;
- Эксплуатация стартовой тумбы в случае, если борт бассейна имеет тенденцию к разрушению, что может привести к падению стартовой тумбы на дно ванны;
- Эксплуатация стартовой тумбы при проведении сварочных работ вблизи нее без защитных мероприятий по предотвращению попадания брызг расплавленного металла на ее поверхность;
- Эксплуатация стартовой тумбы при производстве строительно – отделочных работ вблизи стартовой тумбы без защитных мероприятий по предотвращению попадания химически активных и загрязняющих веществ на ее поверхность
- Использовать в качестве площадки для дозирования химических реагентов;
- Эксплуатировать стартовую тумбу, если не затянуты все резьбовые соединения;
- Эксплуатировать стартовую тумбу, лицам находящимся в нетрезвом состоянии;
- Эксплуатировать стартовую тумбу детям, находящимся без присмотра взрослых;
- Прыгать, стоя на стартовой тумбе;
- Пользоваться стартовой тумбой людям с массой тела более 150 кг, а также стоять, опускаться или подниматься одновременно двум и более лицам.

3.2. Подготовка изделия к использованию.

Извлеките составные части стартовой тумбы из упаковок, внешним осмотром убедитесь в отсутствии механических повреждений.

При доставке стартовой тумбы к месту монтажа, следите за чистотой и сохранностью разъемных соединений.

Подробное описание необходимых действий по установке стартовой тумбы (из нержавеющей стали) (00144) смотри в п.2 настоящего РЭ.

3.3. Использование изделия.

В процессе эксплуатации стартовой тумбы (из нержавеющей стали) (00144) необходимо следить за ее исправным состоянием, надежностью соединений. Проводить техническое обслуживание.

Использовать Стартовую тумбу (из нержавеющей стали) (00144) необходимо согласно настоящему РЭ.

В таблице 4 приведены возможные неисправности стартовой тумбы и методы их устранения:

Таблица 4

Неисправность	Причина	Устранение
Плохо закреплена стартовая тумба.	Ослабли болты крепления стартовой тумбы к закладному узлу	Подтянуть болты стартовой тумбы.
Плохо закреплены детали на стартовой тумбе	Ослабли резьбовые соединения крепления деталей к стартовой тумбы.	Подтянуть резьбовые соединения

4. Техническое обслуживание.

4.1. Общие указания.

К техническому обслуживанию Стартовой тумбы (из нержавеющей стали) (00144) допускается только квалифицированный персонал, т.е. специально подготовленные лица, прошедшие проверку знаний в объеме, обязательном для данной работы и изучившие настоящее РЭ.

В гарантийный период эксплуатации Стартовой тумбы (из нержавеющей стали) (00144) необходимо:

- очищать поверхность стартовой тумбы от загрязнений;
- контролировать надежность резьбовых соединений стартовой тумбы;
- контролировать общее техническое состояние стартовой тумбы.



Осторожно!

Средства для очистки поверхности стартовой тумбы являются опасными веществами. Транспортировать, хранить и применять средства для очистки поверхности стартовой тумбы необходимо строго в соответствии с инструкциями по применению данных средств.

4.2. Меры безопасности при техническом обслуживании.

При техническом обслуживании (далее ТО) Стартовой тумбы (из нержавеющей стали) (00144) соблюдайте меры безопасности указанные в п. 2.2. настоящего РЭ.

4.3. Порядок технического обслуживания.

Загрязняющие вещества и отложения на поверхности стартовой тумбы могут привести к коррозии «нержавеющей стали». С целью продления эксплуатационного срока службы, рекомендуется периодически очищать поверхность стартовой тумбы от загрязнений.

Периодичность чисток зависит от условий окружающей среды, влиянию которой подвержена стартовая тумба изготовленная из «нержавеющей» стали:

«Тип окружающей среды»	Частота чисток		
Пригородный район	Через каждые 6 месяцев		
Городской район		Через каждые 3-6 месяцев	
Промышленный район			Через каждые 1-3 месяца
Приморский район			Через каждые 1-3 месяца

Очистка должна проводиться специальными реагентами или растворами, предназначенными для очистки изделий, изготовленных из «нержавеющей» стали, с применением нейлоновых щеток. После этого изделие следует тщательно ополоснуть чистой водой. Перед последующей эксплуатацией стартовую тумбу необходимо выдержать 30 мин. на воздухе с целью образования на ее поверхности хромной оксидной пленки.

4.4. Проверка работоспособности изделия.

Перед использованием Стартовой тумбы (из нержавеющей стали) (00144) выполните действия указанные в п. 2.5. настоящего РЭ (проверку осуществлять только в рабочих условиях).

4.5. Консервация расконсервация.

В случае если параметры воды в бассейне, где установлена Стартовая тумба (из нержавеющей стали) (00144) не совпадают с параметрами указанными в п. 1.2. настоящего РЭ (или по необходимости) проведите консервацию стартовой тумбы. Для этого:

- Открутите болты стартовой тумбы (поз.3);
- Снимите шайбы стартовой тумбы (поз.4);
- Снимите стартовую тумбу (поз. 1);
- Упакуйте стартовую тумбу, болты и шайбы и обеспечьте их защиту от попадания на них посторонних предметов и атмосферных осадков;
- Обеспечьте защиту резьбы закладного узла от повреждений, а также от попадания в нее посторонних предметов и атмосферных осадков.

5. Хранение.

Стартовая тумба (из нержавеющей стали) (00144), болты и шайбы должны храниться в упаковке в закрытых складских помещениях при температуре окружающего воздуха от -20 °С до +50 °С.

5. Транспортирование.

Транспортирование Стартовой тумбы (из нержавеющей стали) (00144) должно производиться наземным или иным транспортом в картонной таре, при условии защиты от атмосферных осадков и внешних воздействий.

6. Утилизация.

Стартовая тумба (из нержавеющей стали) (00144) не содержит в своём составе материалов, при утилизации которых необходимы специальные меры безопасности.

Элементы, изготовленные из «нержавеющей» стали, необходимо сдать в приемные пункты для последующей вторичной переработки.

8. Свидетельство о продаже.

Стартовая тумба (из нержавеющей стали) (00144) № накладной _____

продан _____

Дата продажи « _____ » _____ 20 _____ г

9. Гарантийный талон.

Гарантийный талон на товар приобретённый по Накладной № _____

от « _____ » _____ 20 _____ г

Гарантийный талон действителен только при представлении оригинала Накладной.

1. ПРОДАВЕЦ предоставляет ПОКУПАТЕЛЮ гарантию на приобретенный товар, а именно: в течение срока гарантии обязуется безвозмездно устранять недостатки товара, возникшие по вине изготовителя или ПРОДАВЦА, в том числе, осуществлять ремонт или бесплатную замену (в случае невозможности ремонта) неисправных агрегатов, узлов и деталей товара.

2. Срок гарантии составляет 12 (двенадцать) месяцев с даты приёмки товара ПОКУПАТЕЛЕМ.

3. Гарантийное обслуживание товара осуществляется по адресу:

4. Срок устранения недостатков товара, а также срок замены неисправного товара устанавливается ПРОДАВЦОМ самостоятельно в зависимости от сложности работ и срока поставки товара и не может превышать 30 (тридцати) рабочих дней с даты приёмки ПРОДАВЦОМ товара для выполнения соответствующих работ. В отдельных случаях, вызванных производственной необходимостью, указанный срок может быть увеличен до 90 (девяносто) рабочих дней. ПРОДАВЕЦ предварительно уведомляет ПОКУПАТЕЛЯ об ориентировочном сроке ремонта или замены товара.

5. Срок устранения недостатков и (или) замены неисправного товара исчисляется с момента передачи товара ПРОДАВЦУ для ремонта или замены, а в случае выезда представителя ПРОДАВЦА для диагностики и осуществления ремонта в месте нахождения товара - с даты первого выезда.

6. Гарантийное обслуживание товара производится только при предъявлении оригинала настоящего Гарантийного талона с печатью ПРОДАВЦА, а также оригинала накладной, содержащей перечень приобретённого товара и подтверждающей его приёмку ПОКУПАТЕЛЕМ. При отсутствии документов, подтверждающих покупку товаров у ПРОДАВЦА, а также дату покупки, устранение недостатков товара производится за счёт ПОКУПАТЕЛЯ в порядке и по расценкам, действующим у ПРОДАВЦА на момент обращения ПОКУПАТЕЛЯ.

7. Гарантийные обязательства не распространяются на детали, подвергающиеся износу, зависящему от интенсивности и условий эксплуатации ПОКУПАТЕЛЕМ.

8. ПРОДАВЕЦ вправе прекратить действие настоящей гарантии досрочно в следующих случаях:

8.1. Нарушения правил эксплуатации товара, описанных в инструкциях по эксплуатации товара.

8.2. Монтаж, наладка, ремонт, внесение в конструкцию товара изменений осуществлялись лицом, не имеющим необходимых разрешений на проведение таких работ.

8.3. Возникновение недостатков вызвано причинами, не зависящими от изготовителя и ПРОДАВЦА товара повреждение товара при его перевозке и хранении, неисправность инженерных коммуникаций или конструктивных недостатков объекта; воздействия внешних факторов; природных и экологических явлений: промышленных выбросов, смолистых осадков деревьев; действий третьих лиц, обстоятельств форс-мажора и пр.

9. ПРОДАВЕЦ вправе отказать в безвозмездном устранении выявленных недостатков товара в течение срока гарантии в следующих случаях:

9.1. Недостатки возникли вследствие какой-либо из причин, указанных в п.8 настоящего Гарантийного талона, при условии, что ПРОДАВЦОМ не принято решение о прекращении действия гарантии в результате указанных обстоятельств.

9.2. ПОКУПАТЕЛЕМ не приняты разумные и своевременные меры по предотвращению (развитию) неисправностей.

10. Устранение недостатков при досрочном прекращении гарантии на основании п. 8 или при отказе в безвозмездном устранении недостатков на основании п. 9 настоящего Гарантийного талона, производится за счёт ПОКУПАТЕЛЯ. Выполнение работ в таком случае производится в порядке и по ценам, установленным ПРОДАВЦОМ на момент обращения ПОКУПАТЕЛЯ.

11. При выявлении недостатков товаров в течение срока гарантии ПОКУПАТЕЛЬ оформляет Претензию в письменной форме и направляет её ПРОДАВЦУ по факсу. В Претензии должны быть указаны: дата составления, Ф.И.О. заявителя, номер и дата документа, подтверждающего покупку товара у ПРОДАВЦА, наименование товара, его количество, описание неисправностей, требования ПОКУПАТЕЛЯ и обоснование требований. В случае выезда

специалиста ПРОДАВЦА к ПОКУПАТЕЛЮ, Претензия должна быть полностью подготовлена к моменту приезда представителя ПОКУПАТЕЛЯ. Экземпляр Претензии передаётся представителю ПРОДАВЦА для рассмотрения. В случае доставки товара для устранения недостатков ПРОДАВЦУ, ПОКУПАТЕЛЬ передаёт экземпляр Претензии при передаче товара.

12. Устранение недостатков товара производится в месте нахождения ПРОДАВЦА. В случае невозможности доставки товара ПРОДАВЦУ для осуществления ремонта допускается выезд специалиста ПРОДАВЦА в согласованный день и время к ПОКУПАТЕЛЮ для осуществления диагностики и демонтажа товара для его дальнейшего ремонта.

13. ПОКУПАТЕЛЬ передаёт товар ПРОДАВЦУ для его замены или ремонта в оригинальной упаковке. Передача товара ПРОДАВЦУ подтверждается составлением Приёмо-сдаточного Акта.

14. ПРОДАВЕЦ самостоятельно определяет причины возникновения недостатков товара, и порядок их устранения, для чего проводит экспертизу товара. По результатам экспертизы уполномоченные лица ПРОДАВЦА составляют Акт проверки эксплуатации, в котором указываются основания для отказа в гарантийном ремонте (в случае отказа).

15. При возникновении споров, связанных с причинами возникновения недостатков товара, Стороны вправе провести экспертизу товара с привлечением уполномоченных лиц в порядке, установленном действующим законодательством. Экспертиза должна проводиться с участием представителей обеих Сторон.

16. Работы, выполненные в соответствии с настоящим Гарантийным талоном, оформляются Актом ремонтных работ. Гарантийный срок выполнения работ составляет 14 (четырнадцать) календарных дней с момента окончания работ. Гарантийный срок на установленные запасные части составляет 90 (девяносто) календарных дней с момента окончания работ.

17. Послегарантийный ремонт осуществляется за счёт ПОКУПАТЕЛЯ в порядке и на условиях, установленных ПРОДАВЦОМ.

18. ПОКУПАТЕЛЬ оплачивает выезд сотрудника ПРОДАВЦА для определения причин возникновения недостатков товара и проведения гарантийного ремонта в размере, установленном ПРОДАВЦОМ на момент выезда, если будет установлено, что за выявленные недостатки ПРОДАВЕЦ не отвечает.

19. ПОКУПАТЕЛЬ оплачивает экспертизу товара при выявлении по результатам экспертизы отсутствия вины ПРОДАВЦА и (или) производителя товара в возникновении недостатков товара и отказе в таком случае от платного ремонта товара ПРОДАВЦОМ.
